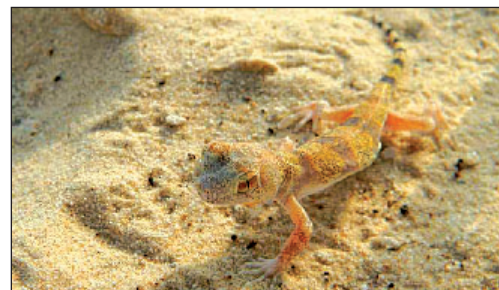


Speciale Piccoli Amici

Il contenuto di questo inserto speciale è disponibile on-line sul sito:

4minuti.it
www.4minuti.it

18 milioni di accessi mensili



L'AFFASCINANTE MONDO DEI GECHI

I GECHI sono piccole lucertole prevalentemente notturne, che da sempre popolano le fantasie e le leggende dei popoli, sia in modo positivo considerandoli porta fortuna, che in modo negativo visti come demoni o portatori di sfortuna.

Questi piccoli sauri sono conosciuti anche per la loro incredibile capacità di arrampicarsi su qualsiasi superficie che presenti anche la minima imperfezione, come ad esempio il vetro, tanto che gli studiosi hanno sviluppato alcuni prodotti adesivi che emulano le *Setae* (dal latino "setola") comunemente chiamate "lamelle adesive", poste sotto la punta delle dita della maggior parte dei gechi. In errore, molte persone pensano che i gechi abbiano queste capacità adesive perché le loro dita aderiscono alle superfici grazie ad una sorta di effetto ventosa, in realtà queste piccole lucertole riescono ad arrampicarsi grazie alle forze di Van Der Waals, ciò significa che tra ognuna delle numerosissime *Setae* poste sotto le dita del gecko, si scatena una debole attrazione intermolecolare causata da dipoli indotti, che permette a queste appendici corporee di aderire ad ogni superficie e di sopportare pesi notevoli (infatti rimuovendo un gecko da un muro ci si potrà accorgere che l'animale si staccherà a fatica, a differenza delle comuni lucertole).

Da molti anni in tutto il mondo si detengono gechi in cattività, in parte per fini scientifici e in parte per puro piacere d'aver un simpatico animale da compagnia. Negli ultimi 20 anni anche in Italia la passione per i gechi è aumentata esponenzialmente, un po' per la facilità di gestione di alcune specie e un po' per la bellezza di questi splendidi animali.

Prima di acquistare un gecko è importante sapere come

andrà gestito e soprattutto che non si tratta di un cane o un gatto quindi continue manipolazioni potrebbero essere fonte di stress per il gecko.

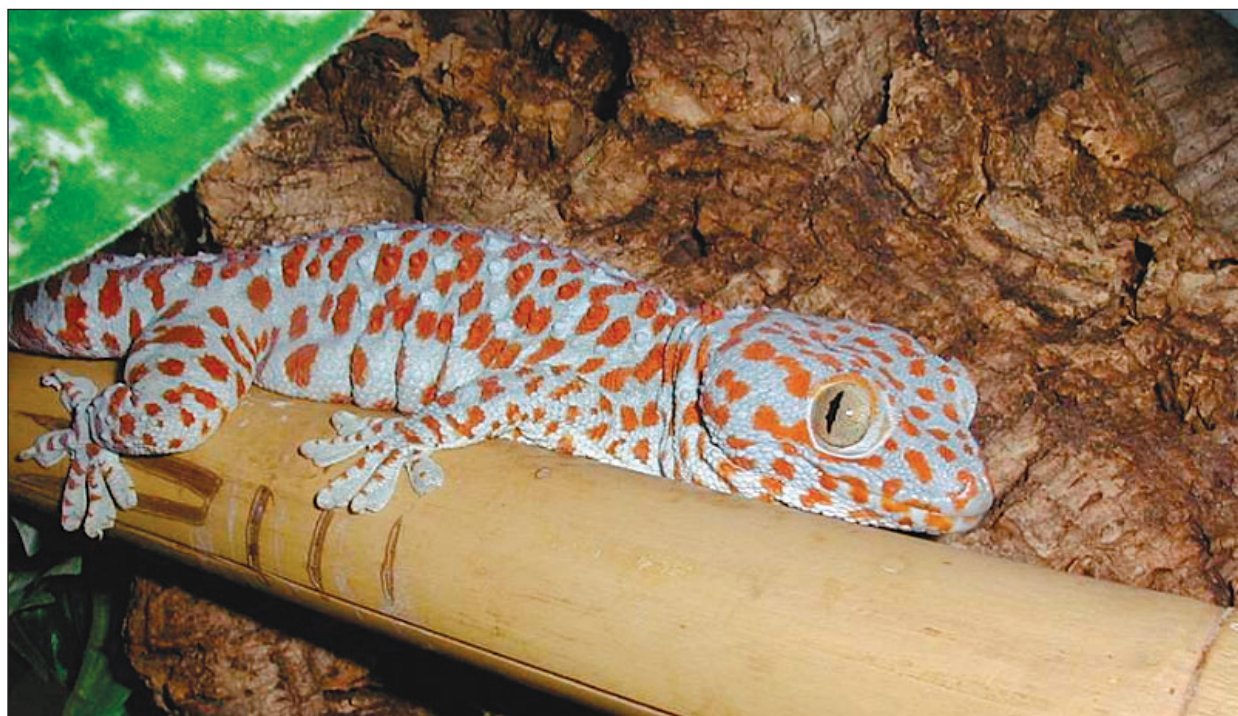
I gechi non possono vivere liberi per casa, quindi sarà necessario comprare un terrario (una teca di vetro, legno e vetro o plastica) ed arredarlo in base all'esigenza della specie che verrà ospitata. Le specie frequentemente reperibili dagli allevatori non sempre hanno parametri di gestione simili, ad esempio il gecko crestato (*Rhacodactylus ciliatus*) necessita di un terrario verticale, con rami e piante vere, un tasso di umidità elevato ed una temperatura non superiore ai 30°C.

Mentre il gecko leopardato (*Eublepharis macularius*) necessita di un terrario sviluppato orizzontalmente, arredato con rocce e ghiaia, all'interno del quale l'umidità dovrà essere bassa e la temperatura alta (anche 32°-33°C nella zona calda).

Sarà quindi opportuno valutare l'ambiente domestico in cui verrà alloggiato il terrario, perché in zone troppo calde o troppo fredde della casa, potrebbero insorgere problemi agli animali che ospitiamo.

Per mantenere temperatura e umidità idonei alla specie allevata occorrono pochi strumenti: 1 termostato (per regolare la temperatura nel terrario), 1 fonte di calore (lampada, cavo o tappetino termico), 1 ciotola dell'acqua e in alcune specie 1 spruzzino per l'acqua e 1 lampada UVB 2 o 5% (per favorire l'assorbimento del calcio).

I gechi sono tutti carnivori, quindi andranno alimentati con grilli ed altri insetti vivi, motivo per il quale molte persone desistono dal prendere uno di questi animali.



Un bellissimo esemplare di Gekko Gecko

Tutela e salvaguardia

Accertare sempre la provenienza degli animali

NON tutti i gechi sono nati in cattività e spesso in commercio arrivano animali di cattura. Scegliere un negozio di fiducia diventa quindi fondamentale, come del resto capire se i gechi in vendita sono di cattura, e in questo caso accertarne la provenienza. Capita che a volte questi animali vengano maltrattati dal momento della cattura a quello dell'arrivo sul mercato. I negozianti spesso sono ignari di queste barbarie, però comprando questi gechi non si farà altro che alimentare un mercato sbagliato. Nella maggior parte dei casi è preferibile adottare un gecko nato in cattività, che oltre ad essere sano è abituato alla vita in terrario, quindi difficilmente stressabile.

Alcune associazioni animaliste accusano il mondo terrariofilo di essere la causa dell'estinzione di alcuni gechi, come ad esempio i gechi foglia del Madagascar (*Uroplatus*) che negli anni passati venivano spesso importati di cattura. In realtà

non esistono studi che stabiliscano se e quanto le catture siano complicate dell'estinzione di alcune specie, soprattutto quando si tratta di animali costantemente minacciati dalla deforestazione, come i gechi del Madagascar.

La speranza non è tanto quella che le importazioni vengano bloccate, anche perché l'allevamento in cattività in alcuni casi è l'unico strumento per salvare determinate specie, ma quella che chi cattura i gechi arrivi a conoscenza di come andrebbero catturati senza recar loro alcun danno.

Per quanto riguarda il numero di catture eseguibili dai commercianti esiste la CITES (Convention on International Trade in Endangered Species of Wild Fauna and Flora), che limita il numero di animali catturabili in base al livello di tutela che gli assegnano.

Per saperne di più sui gechi, potete visitare il sito www.italiangekko.net

L'ISOLA FELICE

L'ISOLA FELICE S.N.C.
VIA BORRI 2/P

421011 BAGNOLO IN PIANO (RE)

TEL. 0522/952238

E-MAIL: lisolafelice1@yahoo.it

ACQUARI NUOVI E USATI
PESCI D'ACQUA DOLCE E MARINA
INVERTEBRATI E PIANTE
MANGIMI E ACCESSORI
ACCESSORI PER ANIMALI
DA COMPAGNIA